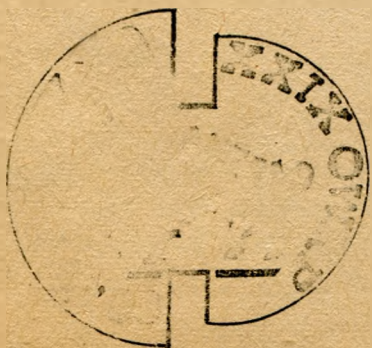


POLSKIE TOWARZYSTWO
TURYSTYCZNO-KRAJOZNAWCZE
ZARZĄD WOJEWÓDZKI W BIAŁYMSTOKU

XXIX OGÓLNOPOLSKI WYSOKOKWALIFIKOWANY
RAJD PIESZY "ZIEMIA BIAŁOSTOCKA '88"

7 - 21.07.1988 r.

R E G U L A M I N



ORGANIZATORZY

Rajd organizowany jest pod patronatem Wicewojewody Białostockiego
mgr inż. Jerzego Słazaka.

Bezpośrednim organizatorem rajdu jest Wojewódzka Komisja Turystyki
Pieszej Zarządu Wojewódzkiego PTTK w Białymstoku

na zlecenie

Komisji Turystyki Pieszej Zarządu Głównego PTTK

przy współudziale:

- Wydziału Kultury Fizycznej Sportu i Turystyki Urzędu Wojewódzkiego
w Białymstoku,
- Wydziału Kultury i Sztuki Urzędu Wojewódzkiego w Białymstoku,
- Rady Kultury Fizycznej i Turystyki OPZZ,
- Kuratorium Oświaty i Wychowania,
- Naczelnika gminy Białowieża,
- Dyrekcji Białowieckiego Parku Narodowego,
- Oddziałów PTTK województwa białostockiego.



CELE I ZADANIA RAJDU

- poznanie walorów turystyczno-krajoznawczych ziemi białostockiej,
- propagowanie osiągnięć gospodarczych i kulturalnych regionu,
- upowszechnienie form czynnego wypoczynku i turystyki kwalifikowanej,
- akcji "ZIEŁONE PŁUCA POLSKI".

TERMIN I MIEJSCE RAJDU

Rajd organizowany jest w dniach 7-21 lipca 1968 roku.

Trasy prowadzą przez najciekawsze rejony i miejscowości ziemi białostockiej.

Zakończenie rajdu w dniu 21 lipca 1968 roku w Białowieży.

WARUNKI UCZESTNICTWA

- rajd przewidziany jest w pierwszej kolejności dla przodowników TP i członków PTTK,
- osoby niepełnoletnie mogą brać udział pod opieką i odpowiedzialnością dorosłych,
- zgłoszenia przyjmowane będą wyłącznie na kartach zgłoszeń w terminie do 30 maja (ze względu na ograniczoną liczbę uczestników o przyjęciu będzie decydować kolejność zgłoszeń).

ADRES KIEROWNICTWA RAJDU

ZARZĄD WOJEWÓDZKI PTTK

ul. Dąbrowskiego 12

15-750 Białystok

Odpłatność za udział ustala się następująco:

- | | |
|---|--------------|
| - członkowie honorowi PTTK | - bezpłatnie |
| - honorowi przodownicy PTTK | - bezpłatnie |
| - posiadacze Złotej Honorowej Odznaki PTTK | - 300,- |
| - posiadacze Srebrnej Honorowej Odznaki PTTK | - 1000,- |
| - przodownicy turystyki pieszej | - 1500,- |
| - pozostali członkowie PTTK z pleźącymi składkami | - 2000,- |
| - osoby nie będące członkami | - 2500,- |

Dodatkowo wszyscy uczestnicy opłacają część kosztów przewozu sprzętu biwakowego w następującej wysokości:

- | | |
|----------------------|----------|
| - na trasach I, II | - 2200,- |
| - na trasach III, IV | - 2000,- |
| - na trasie V | - 1500,- |

UWAGA:

Ze względów organizacyjnych zastrzegamy prawo przesunięcia uczestników na trasę zastępczą. Dokumentem stwierdzającym przyjęcie na rajd jest potwierdzenie.

Wpłaty prosimy dokonywać na konto:

ZARZĄD WOJEWÓDZKI PTTK

BIALYSTOK

NBP I O/M Białystok 5018-1616-132

z dopiskiem: **OWRP-88** i od kogo wpłata pochodzi.

Organizatorzy do dnia 15 czerwca roześlą potwierdzenia przyjęcia na rajd wraz z informacją o miejscu i godzinie zbiórki uczestników na starcie tras.

ŚWIADCZENIA ORGANIZATORÓW

W ramach wpisowego uczestnicy otrzymują:

- metalowy znaczek rajdowy,
- pieczęć okolicznościową,
- gorący posiłek w dniu 20.VII.,
- noclegi wstępne wg zapotrzebowań w warunkach turystycznych,
- ubezpieczenie zbiorowe w PZU,
- noclegi na polach biwakowych w warunkach turystycznych na trasach,
- materiały krajoznawcze,
- przewóz sprzętu biwakowego,
- nagrody w konkursach.

Ponadto:

- potwierdzenie punktów na OTP,
- potwierdzenie zdobytej odznaki krajoznawczej woj. białostockiego w stopniu brązowym,

- weryfikacja odznak OTP.

KONKURS KRAJOZNAWCZY

Zgodnie z tradycją poprzednich OWRP organizowany będzie konkurs krajoznawczy dotyczący ziemi białostockiej.

Eliminacje wstępne przeprowadzone zostaną na trasach, a finał rozegra się przy ognisku centralnym.

OBOWIĄZKI UCZESTNIKÓW

Uczestników rajdu obowiązuje:

- posiadanie potwierdzenia przyjęcia i dowodu wpłaty,
- posiadanie legitymacji uprawniającej do zniżki wpisowego,
- posiadanie własnego sprzętu biwakowego,
- przestrzeganie regulaminu rajdu i postanowień karty turysty,
- zachowanie kultury, trzeźwości i postawy godnej turysty,
- współpraca z kierownictwem rajdu i udzielanie pomocy w pracach organizacyjnych,
- stosowanie się do postanowień kierownictwa rajdu.

POSTANOWIENIA KOŃCOWE

- uzupełnieniem regulaminu będą komunikaty przekazywane w trakcie rajdu,
- w przypadku rezygnacji z uczestnictwa w rajdzie po 15 czerwca wpisowe nie podlega zwrotowi,
- organizatorzy nie ubezpieczają mienia uczestników rajdu,

- dopuszcza się dyscyplinarną dyskwalifikację z rajdu bez prawa do świadczeń,
- ostateczna interpretacja regulaminu należy do organizatorów.

UWAGA:

Ponieważ rajd odbywa się w strefach nadgranicznych obowiązuje posiadanie dowodu tożsamości.

KIEROWNICTWO RAJDU

Komandor honorowy	Kazimierz Konopka
Komandor	Mieczysław Żukowski
Szeł tras	Mariusz Zdańkowski
Kwatermistrz	Bazyli Skiepkó
Sekretarz	Joanna Chmielewska
Sekretarz	Bożena Dackiewicz
Kierownik trasy I	Eugeniusz Nowak
Kierownik trasy II	Mirosław Krawczyk
Kierownik trasy III	Anatol Korpacz
Kierownik trasy IV	Mariusz Zdańkowski
Kierownik trasy V	Halena Bujwid
Weryfikacja OTP	Janusz Roszkowski

T R A S Y

TRASA I 14-dniowa

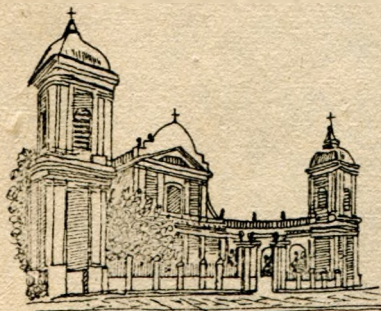
07.07.88 r.	Małkinia PKP - Gąsiorowo - Zuzela	16 km
08.07.88 r.	Zuzela - Nur - Tymianki - Ciechanowiec	22 km
09.07.88 r.	Ciechanowiec - Tworkowice - Wojtkowice	
	Glinna - Granne	21 km
10.07.88 r.	Granne - Arbasy - Pułkowice Nadolne -	
	- Tonkiele - Drohiczyn	23 km
11.07.88 r.	Drohiczyn - (za znakami) - Siemiatycze	23 km
12.07.88 r.	Siemiatycze - (za znakami) - Mielnik	23 km
13.07.88 r.	Mielnik - Radziwiłłówka - Końskie Góry -	
	- Grabarka	17 km
14.07.88 r.	Grabarka - Nurzec Osada	17 km
15.07.88 r.	Nurzec Osada - odpoczynek	-
16.07.88 r.	Nurzec Osada - Milejczyce	15 km
17.07.88 r.	Milejczyce - Rogacze - Mikulicze - Kleszczele	19 km
18.07.88 r.	Kleszczele - Kuraszewo - Grabowice - Dubicze	
	Cerkiewne	21 km
19.07.88 r.	Dubicze Cerkiewne - Orzeszkowo - Czerlonka	24 km
20.07.88 r.	Czerlonka - Białowieża	11 km
		<hr/>
		252 km

TRASA II 14-dniowa

07.07.88 r.	Sokołka PKP - Szyszki - Bohoniki - Kamionka Stara	16 km
08.07.88 r.	Kamionka Stara - Pawełki - Łaźnisk - - Woronicze - Sokółda	20 km
09.07.88 r.	Sokołda (kolejką leśną na rozwidleniu w lewo) - - Jąłówka - Ożynniki - Ponura - Złotoryja - - Wólka Rátowiecka - Czarna Wieś Kościelna	21 km
10.07.88 r.	Czarna Wieś Kościelna (za znakami) - Jurowce	18 km
11.07.88 r.	Jurowce - Białystok - Jurowce (zwiedzanie Białegostoku)	12 km
12.07.88 r.	Jurowce - Jaroszówka - Nowodworce PKS - - Ogrodniczki - Jez. Komosa - Supraśl	17 km
13.07.88 r.	Supraśl (za znakami) - Sokółda	18 km
14.07.88 r.	Sokołda - Lipowy Most - Talkowszczyzna	18 km
15.07.88 r.	Talkowszczyzna (za znakami) - Kruszyniany	22 km
16.07.88 r.	Kruszyniany - Skroblaki - Grzybowce - Gródek - - Michałowo	22 km
17.07.88 r.	Michałowo - Kobylanka - Gorbacz - Ciwoniuki - - Juszkowy Gród	16 km
18.07.88 r.	Juszkowy Gród - Bondary - Michnówka - - Lewkowo - Narewka	20 km
19.07.88 r.	Narewka - Świnoroje (za znakami) - Teremiski	16 km
20.07.88 r.	Teremiski - Pogorzelce - Białowieża	15 km
		<hr/> 253 km

TRASA III 12-dniowa

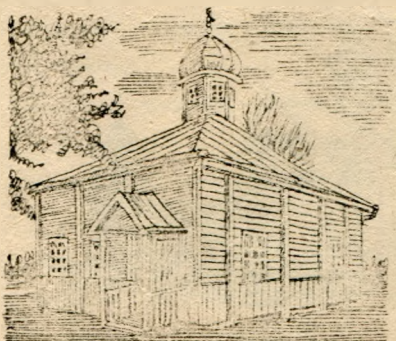
09.07.88 r.	Choroszcz - Złotoria - Sawino - Sanniki - Tykocin	18 km
10.07.88 r.	Tykocin - Tatary - Kulesza Chobotki - Długofeka - - Krypno - Knyszyn	20 km
11.07.88 r.	Knyszyn - Góra Królowej Bony - Kopisk - - Rybniki	18 km
12.07.88 r.	Rybniki - Czarny Błok - Studziarki - Supraśl	20 km
13.07.88 r.	Supraśl (za znakami) - Królowy Most	17 km
14.07.88 r.	Królowy Most - Królowe Stojło	13 km
15.07.88 r.	Królowe Stojło - Sokole	16 km
16.07.88 r.	Sokole - Michałowo - Nowa Wola	15 km
17.07.88 r.	Nowa Wola - Planty - Koleśne - Odrynki (rzeka) - - Rybaki	16 km
18.07.88 r.	Rybaki - Podborowisko - Przechody	18 km
19.07.88 r.	Przechody - Nowosady - Budy	15 km
20.07.88 r.	Budy - Czerlanka - Białowieża	15 km
		<hr/>
		201 km



Tykocin

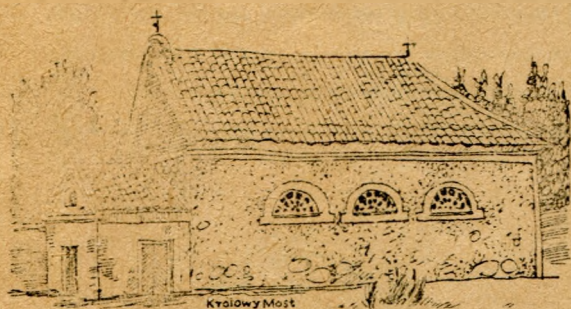
TRASA IV 10-dniowa

11.07.88 r.	Sokółka PKP - Szyszki - Bohoniki - Kamionka Stara	15 km
12.07.88 r.	Kamionka Stara - Pawełki - Brzozowy Grud - - Talkowszczyzna	18 km
13.07.88 r.	Talkowszczyzna (za znakami) - Kruszyniany	22 km
14.07.88 r.	Kruszyniany - Skroblaki - Grzybowce - Gródek - - Sokole	22 km
15.07.88 r.	Sokole - Michałowo - Nowa Wola	15 km
16.07.88 r.	Nowa Wola - Planty - Suszcza - Eljaszuki - - Lewkowo	18 km
17.07.88 r.	Lewkowo - Podlewkowo - Narewka	10 km
18.07.88 r.	Narewka (za znakami) - Hajnówka	20 km
19.07.88 r.	Hajnówka (okólny szlak) - Hajnówka	20 km
20.07.88 r.	Hajnówka (szlak krajobrazowy) - Białowieża	24 km
		<hr/> 184 km



TRASA V 8-dniowa

13.07.88 r.	Rybniki - Czarny Blok - Studzianki - Supraśl	20 km
14.07.88 r.	Supraśl (za znakami) - Królowy Most	17 km
15.07.88 r.	Królowy Most - Królowe Stojło	13 km
16.07.88 r.	Królowe Stojło - Dziemiakowo - Sokole	12 km
17.07.88 r.	Sokole - Michałowo - Nowa Wola	15 km
18.07.88 r.	Nowa Wola - Planty - Suszcza - Eljaszuki - - Lewkowo	18 km
19.07.88 r.	Lewkowo - Podlewkowo - Narewka	10 km
20.07.88 r.	Narewka (za znakami) - Białowieża	25 km
		<hr/> 134 km



K A R T A T U R Y S T Y

- Turystyka odradza Twe sity, pomaga każdemu, szczególnie młodzieży, poznać socjalistyczną ojczyznę.
- Przyroda i dorobek kultury są własnością całego narodu - i Ty jesteś za nie odpowiedzialny,
- Turysta Twój przyjaciel - służ mu radą i pomocą,
- Zwiedzaj to o czym czytałeś - poczytaj o tym co masz zwiedzić,
- Dopuszcz naturę do głosu - nie hałasuj !
- Zostaw miejsce pobytu w takim stanie, w jakim chciałbyś je zastać,
- Ogień i szkło źródłem niebezpieczeństwa - uważaj !
- Alkohol wrogiem turystyki - unikaj go na wycieczce,
- Zachowaj ostrożność - Twoja lekkomyślność zagraża Tobie i Innym,
- Turysta wszędzie gościem - pozostawiaj po sobie dobre wspomnienie,
- Nie bądź obojętny wobec niewłaściwego zachowania innych,
- Dobry humor pomaga turystyce w każdej sytuacji - uśmiechnij się .

